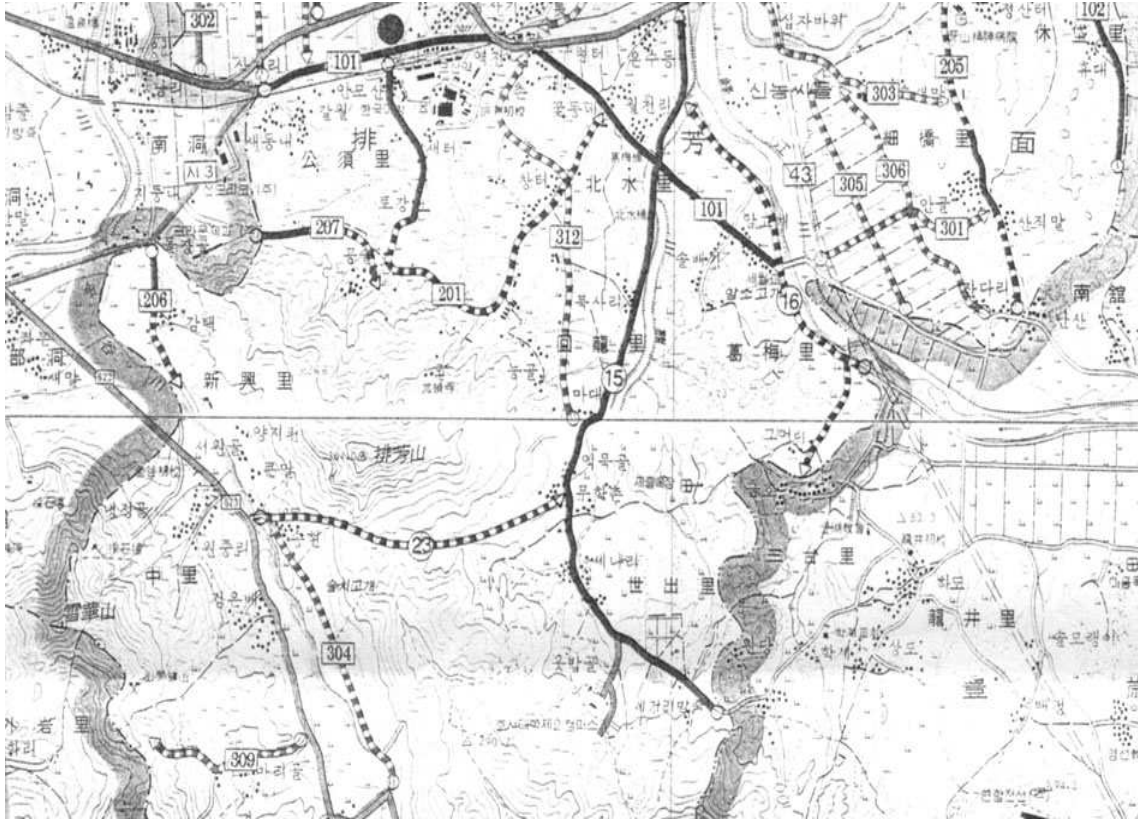


신흥리·新興里

본래 온양군 군내면의 지역으로서 새로 일어난다는 뜻으로 신흥이라 하였는데 1914년 행정 구역 폐합에 따라 은곡리, 송현리, 감탁리를 병합하여 다시 신흥리라 하여 아산군 배방면에 편입되었다. 신흥리는 배방면의 한마을로 작게는 3개의 마을로 나뉘는데 감타기(감탁리), 양지편, 송현으로 나뉜다. 신흥리의 총인구수는 307명이며 가구 수는 100가구이다.

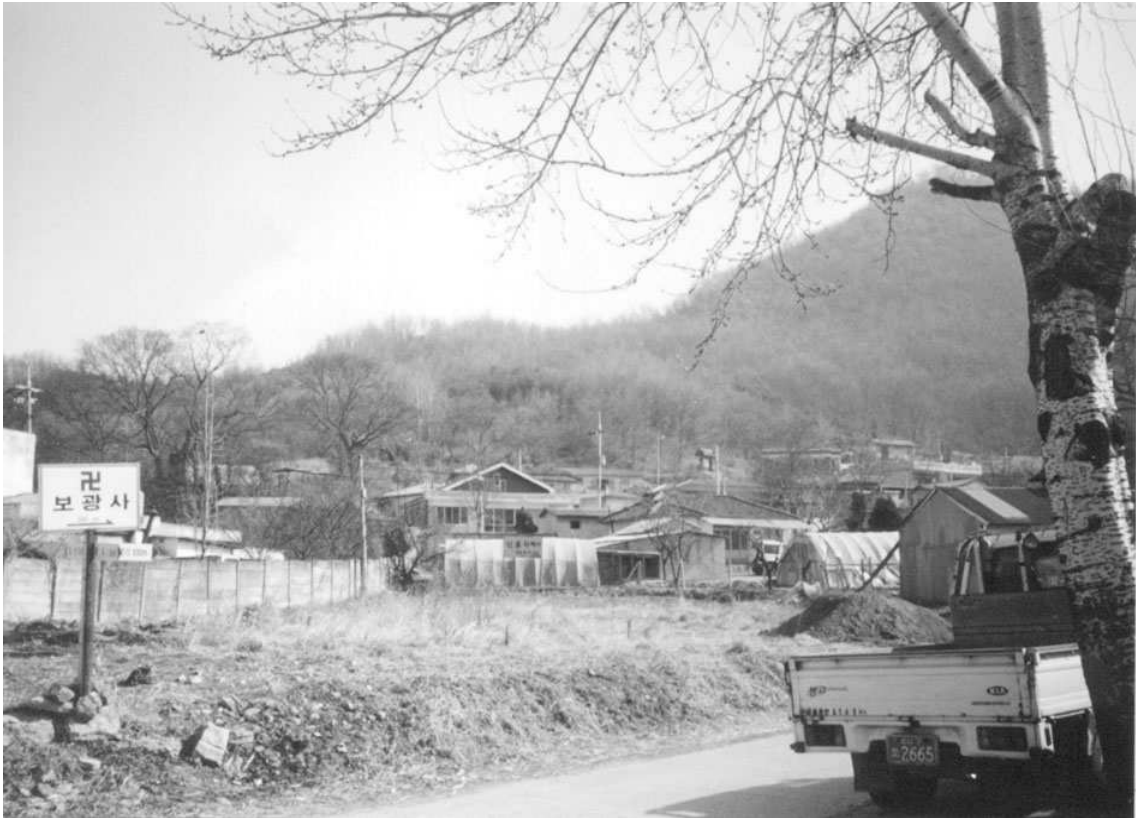
<신흥리 위치도>



☒ 감탁이, 양지편, 송현

신흥리의 감탁리는 뒷산이 감투와 같이 생겼다고 하여 감타기, 감탁리로 불리우며 양지편 마을은 마을의 양지쪽에 있다하여 양지편이며 송현마을은 소나무가 많이 있다고 하여 송현이라 불리운다.

<조사당시 신흥리 마을 관련 사진>



1) 위치

배방 신흥 감타기(甘卓里) 부락 감택 경도 127-02-30 위도 36-45-20 감투봉 북쪽에 있는 마을이며 양지편과 송현은 배방산 밑으로 위치한다. 마을 앞으로 금곡천이 흐르고 623도로와 중리와 맞닿는다.

2) 현황

신흥리의 인구분포 현황을 보면 남자 169명 여자 138명으로 총 307명이다. 그리고 생업에서는 100가구중 58가구인 58%만이 농업에 종사하고있다.

- 인구분포 현황

구분 마을명	계	남 자	여 자
신흥리	307명	169명	138명

- 생업

구분 마을명	계	농 업	기 타
신흥리	100%	58%	42%

농경지 현황에서는 논 27ha 밭이 17ha로 초 농경지 면적이 44ha이다.

- 농경지 현황

구분 마을명	계	논	밭
신흥리	44ha	27ha	17ha

- 농기계 보유 현황

구분 마을명	경운기	트랙터	에취기	콤바인	관리기	건조기
신흥리	12대	2대	40대	2대	10대	2대

- 문화시설

구분 마을명	마을회관	엠프	사물놀이악기	방송시설
신흥리	1	2	2	2

- 연령분포

구분 마을명	1-10	11-20	21-30	31-40	41-50	51-60	61-70	71-80	81-
신흥리	7	15	15	10	9	20	20	25	15

- 성씨별 분포

구분 마을명	김씨	이씨	최씨	박씨	기타
신흥리	16%	14%	8%	5%	57%

- 학생 분포

구분 마을명	초등학생	중학생	고등학생	대학생
신흥리	8명	3명	2명	5명

- 최 고령자

신흥리의 최고령자는 황희복씨로 90세 이시다.

- 호당 평균소득

년간 평균소득은 약 500만원 정도이다.

3) 자연경관

감탁리는 625도로를 끼고 은주 읍내동과 마주서고 있다. 신흥리 마을은 금곡천을따라 마을이 길게 늘려있으며 감탁리는 뒤에 성재산이 있고 배방산 아래로 양지편과 송현이 위치하고 있으며 마을앞에는 설화산이 보인다.

4) 마을 변천과정

본래 온양군 군내면의 지역으로서 새로 일어난다는 뜻으로 신흥이라 하였는데 1914년 행정구역 폐합에 따라 은곡리, 송현리, 감탁리를 병합하여 다시 신흥리라 하여 아산군 배방면에 편입되었다.

5) 입향

마을에 처음 뿌리를 내린 성씨는 6대째 살고있는 강씨로 마을의 형성 연대는 200년 정도로 추정되지만 마을에 약 400년 정도 된 은행나무가 있는 것으로 보아 더 이전에도 사람이 살았을 것으로 보인다. 현재 강씨는 4가구뿐이며 김씨, 이씨 등 각성들이 모여 살고 있다. 신흥리 4구 같은 경우 진주강씨의 시체를 지내고 있으며 마을입구 언덕에 효자비가 있다.

6) 지명

감타기 : 감투봉 북쪽에 있는 마을 감탁리 --> 감타기

술 터 : 술티고개 아래에 있는 마을

양지편 : 신흥리 양지쪽에 있는 마을

감투봉(성례산) : 양지편 북쪽 곧 감타기 남쪽에 있는 산. 모양이 감투와 같음.

은 골 : 송현 동남쪽에 있는 골짜기. (은곡)

툫 골 : 감타기 옆에 있는 골짜기.

솔티고개 : 송현에서 회룡리로 넘어가는 고개.

배방산성 : 성재산 정상에 축조된 전형적인 퇴폐식 산성이다.

군수 이용우 청덕비 : 신흥리에 있는 군수 이용우의 청덕비.

송현 (솔티) : 솔티고개 아래에 있는마을

#### 7) 전설

충청남도 기념물 제 67호 배방산성에 대해 알아보면

배방산성은 이곳 신흥리에 있는 표고 240m의 산 정상 부에 축조된 산성이다. <동국여지승람> 온양부에 보이는 배방산성이 바로 이 성이며, 성은 石築으로 둘레가 삼천 삼백여척, 높이가 13척이고 성내에는 두 개의 우물과 군 창고가 있었다. 현재 성벽은 대부분이 무너진 상태이며, 둘레가 약 1500m다. 문터는 모두 4군데에서 발견되는데 公須里 쪽으로 내려가는 북문이 주문이었던 듯하다. 성에 올라보면 아산시가 한눈에 들어오고 멀리 백암산성, 세교리 산성 등과도 연결되는 등 그 위치와 규모로 볼 때 중요한 성이라 보여진다. (배방산성을 일명 북부성 이라고도 하는데, 전설은 공수리 편에 실렸다.)

#### 8) 전통놀이 및 대표적 집단행사

신흥리에는 장승제와 노성제가 있는데 장승제는 몇 년전만 해도 매년 나무를 깎아 세웠는데 지금은 천하대장군, 지하대장군을 돌장승으로 대체하여 제를 올리고 있다. 제는 정월 보름날 새벽에 지낸다. 노성제는 외부의 병으로부터 지켜주거나 마을을 편안하게 해달라는 의미로 음력 정월 보름에 지낸다. 그리고 마을의 단합을 위해 윗놀이도 하며 모내기가 끝나면 경노 잔치를 하고 있다.

#### 9) 특별하게 소개할만한 인물

특별하게 소개할만한 인물은 조사되지 않았다.

#### 10) 종교단체

보광사 - 배방면 신흥리 46 대표 : 원덕호 종파 - 태고종

#### 11) 공장현황

(주) 한일 -배방면 신흥리 223-1, 생산품 - 도자기 안료

#### 12) 마을의 특성

신흥리의 양지편과 송현은 623도로 주변마을로 교통편이 편리하나 감탁리는 좀 떨어져있어 교통이 매우 불편하다. 감탁리의 경우 강씨의 시체를 10월에 지내고 있으며 마을입구 언덕에 효자비가 있으며 효자비 앞으로 300년 이상된 느티나무가 8주가 있다. 느티나무 아래에는 정자를 만들어 주민들의 휴식처로 자리잡고 있다.